

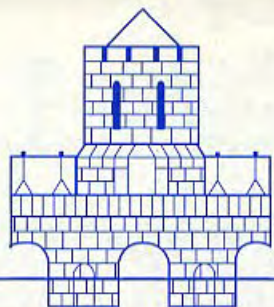
NUMÉRO 22

PERIODIQUE D'INFORMATION

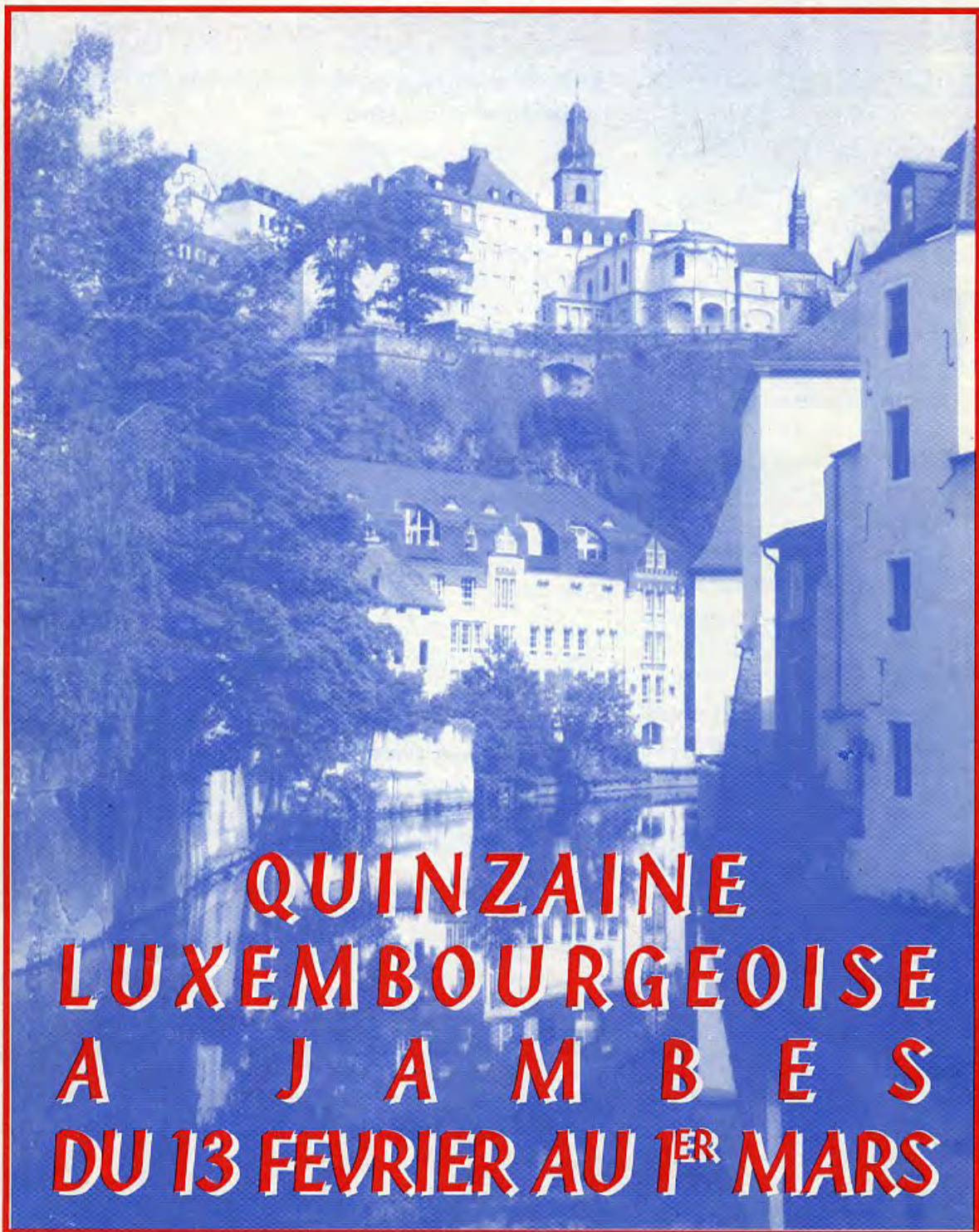
1<sup>ER</sup> TRIMESTRE 1998

DU SYNDICAT D'INITIATIVE DE JAMBES

CÔTÉ



JAMBES



**QUINZAINNE  
LUXEMBOURGEOISE  
A JAMBES  
DU 13 FEVRIER AU 1<sup>ER</sup> MARS**





**Frédéric LALOUX**  
Président du Syndicat d'Initiative

**L** Le Syndicat d'Initiative a souhaité collaborer de façon active à l'organisation de la Quinzaine luxembourgeoise mise en place par l'Association des Commerçants et Indépendants de Jambes.

**O** Cette quinzaine est agrémentée d'un concours de vitrines, doté de nombreux prix et de dégustation de vins luxembourgeois. Le secteur Horeca est bien évidemment le plus concerné, bon nombre de restaurants vous proposeront des mets et breuvages de nos voisins.

**I** Nous vous proposons évidemment les moments de l'actualité locale et les rubriques habituelles.

**A** Nous avons demandé les conseils avisés de la Gendarmerie pour nous résumer les règles de conduite dans les ronds-points.

Celui situé Place Joséphine Charlotte est souvent le lieu de froissements de tête. Il est évident que la première règle reste la courtoisie entre conducteurs. Mais cela semble être une règle de vie que beaucoup oublient une fois qu'ils sont derrière leur volant.

Il y a surtout les passages pour piétons que certains confondent avec un drapeau à damier et qui en profitent pour donner un bon coup d'accélérateur. C'est souvent le cas pour ceux et celles qui utilisent la bande de circulation centrale dans les Avenues Materne et Bovesse que l'on devrait rebaptiser «Francorchamps-sur-Meuse».

Une attitude plus relaxe sur nos routes reste la meilleure recette contre les accidents et les bouchons, sans parler de la maladie du siècle prochain: le stress.

Je vous souhaite une bonne (re)découverte de ce pays voisin, si proche, qu'est le Grand-Duché de Luxembourg et vous invite à l'inauguration de cette quinzaine, le vendredi 13 février à 19 heures au Syndicat d'Initiative.

**EDITEUR:**

Syndicat d'Initiative de Jambes

**EDITEUR RESPONSABLE:**

Frédéric LALOUX

**RÉDACTION:**

Av. Jean Materne 168

☎ & fax. 24.64.43

e-mail : [sij@entreprise.namur.be](mailto:sij@entreprise.namur.be)

**RÉDACTEUR EN CHEF**

Jean-Paul NOEL

**MISE EN PAGE**

Frédéric LALOUX

**ONT COLLABORÉ À CE NUMÉRO**

Dominique ALLARD

Sonia CHONQUEREZ

Jean-Claude CONTER

Michèle DAIX

Cdt HENRY

Francine JOANNES

Liliane JOANNES

Rudy JOOSTENS

Abbé Jacques PETITFRERE

Maria Teresa RODRIGUEZ

**CRÉDIT PHOTOGRAPHIQUE**

ANDRÉ DUBUISSON

Frédéric LALOUX

Jean-Paul NOEL

OFFICE DU TOURISME DU  
GRAND-DUCHÉ DE LUXEMBOURG

**IMPRESSION ET FAÇONNAGE**

NUANCE 4 - Y. EGON

Zoning de Naninne

☎ 40.85.55

Avec la collaboration du service  
reprographie de la Ville de Namur

**TIRAGE**

12 550 exemplaires



# A TOUTES JAMBES

## SEIGNEURIE D'ENHAIVE

*La Fondation Roi Baudouin s'est engagée en 1995 à restaurer dans les cinq ans les bâtiments de la Seigneurie d'Enhaive. Après une étude archéologique du site par les services de fouilles de la Région wallonne, c'est le Service du patrimoine qui s'est livré à une étude détaillée de l'architecture. Un examen technique de la stabilité des deux bâtiments a permis de mieux cerner les impératifs de la restauration.*



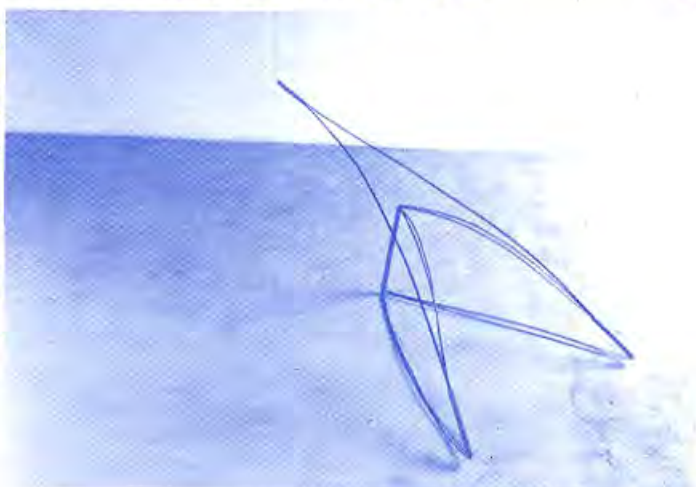
*Les architectes chargés du chantier élaborent pour l'instant un cahier des charges très détaillé. Avec la collaboration du Groupe GIB, un projet de réaménagement des abords est également à l'étude. S'il n'est pas raisonnable de recréer des douves ni de rétablir un pont-levis, ces éléments devront toutefois être pris en compte dans le projet final. Celui-ci sera soumis aux instances officielles et présenté au public dans les meilleurs délais.* ■

GALERIE  
DETOUR

Le Comité de gestion artistique de la Galerie DETOUR accueille un nouveau Directeur Artistique: Bernard GILBERT, artiste et professeur à l'académie de Namur, il assurera une permanence deux jours par semaine et sera ainsi à la disposition des amateurs d'art contemporain. Il supervisera les événements que la Galerie mettra en place pour fêter dignement son 25<sup>ème</sup> anniversaire en 1998. ■


A la galerie vous  
pourrez découvrir à  
partir du 17 février  
les oeuvres de  
Jean-Georges  
MASSART

Tienen Atelier 1996.  
Osier, sureau.  
50x140x60.





# CARTE ROUGE



*A ces automobilistes qui, sans complexe envahissent trottoirs et même parcs publics, nous demandons un minimum de civisme.*

*Lorsque vous venez conduire vos enfants à l'entraînement de football, rue Major Mascaux, pensez aux autres enfants que vous mettez en danger par votre stationnement irresponsable.*

*Pas d'autres possibilités alors que de s'exposer, dans un virage dangereux, à un véhicule circulant souvent à une vitesse excessive.*



*Et vous utilisateurs du conservatoire de musique, la Ville de Namur vous a aménagé un splendide auditorium.*

*Pourquoi en détruire les abords en utilisant un parc comme aire de stationnement ?*

*Il est temps que chacun prenne conscience que sa liberté s'arrête où commence celle d'autrui.*



## *Le Cellier des Moines*

SPRL VERHAEGHE

IMPORTATION DIRECTE DE VINS FINS

**Distributeur mandaté par VINSMOSELLE  
pour la quinzaine Luxembourgeoise à Jambes**

Dégustation gratuite à domicile sur simple rendez-vous

Avenue de Philippeville, 28 - 6001 CHARLEROI  
Tél. : Bureau 071 / 36.15.18 - Commercial 075 / 70.50.30  
Fax : 071 / 36.06.84



# FÊTE DE SAINT-VINCENT CHEZ — LES MASUIS ET COTELIS —

*Le Samedi 17 janvier dernier, Jambes a vu l'organisation de la première manifestation folklorique de l'année dans le Namurois. St Vincent, patron des maraîchers et des vignerons était mis à l'honneur ce jour. Après un cortège aux flambeaux, une messe en wallon a été concélébrée par Mgr Léonard et l'Abbé Petitfrère, en l'église Saint Symphorien.*

*De nombreux amis étaient venus rejoindre les danseurs et musiciens de la Frairie: les représentants politiques, les délégations des confréries de St Vincent, du Buley, du Grand Feu de Bouge, du Grand Feu de Loyers, du Festival International de Folklore, du Syndicat d'Initiative, des Sea-Scouts, l'Association des Commerçants et Indépendants de Jambes et beaucoup d'autres ...*

*Un vin d'honneur a ensuite réuni tous les participants en l'Espace Francis Laloux.*

*Après le discours du président, Yvan*



AD

*Rémy, un court spectacle de danses wallonnes a été présenté.*

*C'est par un banquet et une soirée dansante que la journée s'est terminée très tard dans la nuit.* ■

TAVERNE - RESTAURANT - PENSION

## HÔTEL DE VILLE

PETITE RESTAURATION

152, AVENUE JEAN MATERNE - JAMBES  
SALLE POUR RÉUNION GRATUITE



© 30 09 33



# LA QUINZAINE LUXEMBOURGEOISE A JAMBES

*L'Association des Commerçants et Indépendants Jambois, en collaboration avec les Vins de Moselle invite le Grand-Duché de Luxembourg à Jambes. Du 13 février au 1er mars 1998, le commerce jambois vivra sous les couleurs luxembourgeoises.*

*Le vendredi 13 février à 19 heures inauguration, à la Galerie Détour, de la quinzaîne luxembourgeoise en présence de l'Office du Tourisme luxembourgeois.*

*Le samedi 14 février, à l'occasion de la St Valentin, dégustation gratuite de vins de la Moselle chez les commerçants jambois. Pendant toute la quinzaîne, grand concours de vitrines (garnies de bouteilles de vins de Moselle).*

*La plus belle vitrine sera récompensée par un week-end pour deux personnes à l'hôtel à Luxembourg. Deux autres week-end seront également réservés pour les clients vainqueurs du concours de vitrines.*

*Le règlement sera publié dans les jours prochains. Des affiches annonceront l'événement.*

## **Le tourisme culturel prend de l'ampleur au Grand-Duché !**

*Les sites et attractions touristiques se multiplient au Grand-Duché ! Les amateurs d'art contemporain se donnent rendez-vous au Casino Luxembourg ou encore*



Les armoiries du Grand-Duché

*dans la galerie insolite "Am Tunnel" installée en-dessous de la prestigieuse Avenue de la Liberté. Le photographe Edward Steichen, d'origine luxembourgeoise, est en permanence à l'honneur au*





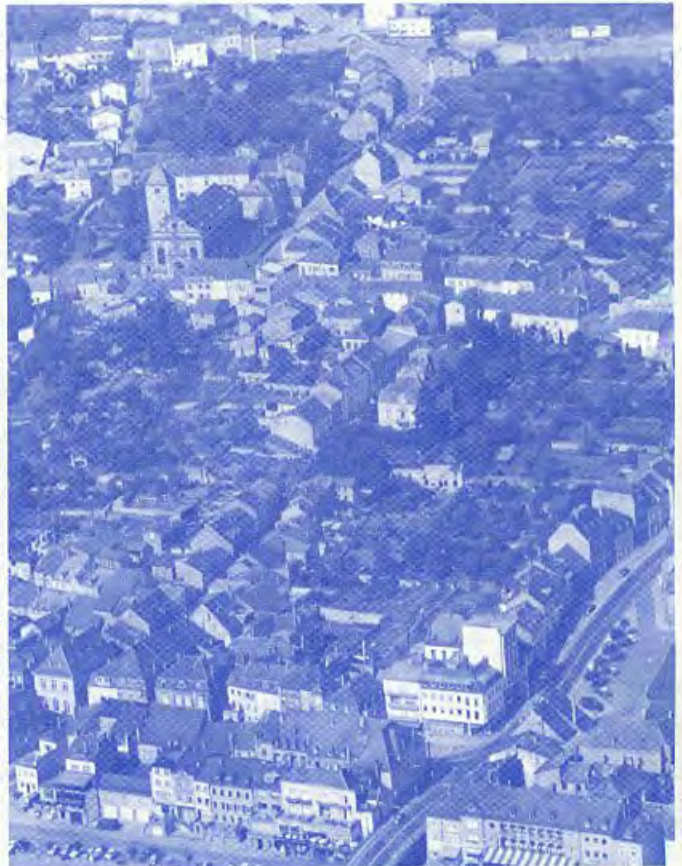
Le «Pétrusse Express»  
château de Clervaux avec sa plus grande  
collection "The Family of Man" provenant  
du Musée d'Art Moderne de New York. Le  
grand coupé de la Cour grand-ducale fait  
la fierté du nouveau Musée de la Calèche à  
Peppange. Dans la capitale grand-ducale,  
deux nouveaux musées viennent d'ouvrir  
leurs portes au coeur du quartier historique  
récemment classé Patrimoine Mondial par  
l'Unesco.

Le Musée d'Histoire de la Ville de Luxembourg,  
tout comme le Musée de la Nature, se  
distinguent de part leur architecture  
intérieure et leur concept multimédia  
résolument tourné vers l'avenir. Le plus  
grand ascenseur panoramique d'Europe  
relie les différents étages du Musée  
d'Histoire et permet au visiteur d'admirer  
la topographie exceptionnelle du site. Au  
Musée de la Nature, petits et grands  
découvrent l'évolution spectaculaire de  
l'homme, de la terre et de l'univers. Un  
sentier géologique poursuit cette découverte  
en pleine nature et mène vers la Vallée  
de la Pétrusse. Tout à fait dans l'esprit  
du slogan national "La culture est dans  
notre nature".

## **Grand-Duché de Luxembourg: la culture est dans notre nature !**

Les cinq régions touristiques du Grand-Duché offrent une diversité de paysages inattendue sur un territoire sans grandes distances. La nature est partout présente sur ces 2.587 km<sup>2</sup> dont la densité de la population (400 000 habitants) est relativement faible.

Le Bon Pays et son pavillon, la ville de Luxembourg, représente souvent la première étape d'une visite au Grand-Duché. Certes son caractère cosmopolite, grâce à la présence des institutions de l'Union Européenne et de plus de 220 banques internationales, la capitale





ONT



La station thermale de Mondorf-les-Bains vient de fêter son 150e anniversaire. Au Mullerthal, Echternach, très connue pour sa Procession Dansante le mardi de Pentecôte, fêtera cette année le 1300e anniversaire de sa fondation par Saint Willibrord. Ici, comme dans les Ardennes luxembourgeoises, le réseau de promenades pédestres à travers champs et forêt est particulièrement dense. L'art de la table est particulièrement soigné dans ce pays qui peut se vanter d'avoir le plus grand nombre d'étoiles Michelin par habitant dans le monde et qui s'est vu remettre à Lyon, en 1989, le Bocuse d'Or. Quel beau contraste entre un château féodal ardennais, comme celui de Vianden et le Pays des Terres Rouges ! Ici le patrimoine industriel et la promenade architecturale d'Esch-sur-Alzette font découvrir l'essor économique du début du 20e siècle, qui est à l'origine de la richesse de cet havre de paix que le Grand-Duché représente pour des générations de touristes.

La procession dansante d'Echternach le mardi de Pentecôte

grand-ducale a pu sauvegarder le charme d'une forteresse jadis imprenable. Une vingtaine de kilomètres sépare seulement la ville de Luxembourg du royaume des vignobles luxembourgeois.

**Le bureau belge**

# DES DOMAINES DE VINSMOSELLE

est situé



Château de STADTBREDIMUS  
Siège social des  
DOMAINES DE VINSMOSELLE

64, Kleine Winkellaan  
1835 STROMBEEK-BEVER  
Tél. : 02 / 267.99.74  
Fax : 02 / 267.64.98



# REMISE DU PRIX FRANCIS LALOUX 1998

*Le 24 janvier dernier a eu lieu, pour la septième fois, la remise du Prix Francis Laloux.*

*Cette manifestation était rebaussée par la présence de nombreuses personnalités et notamment Monsieur le Ministre Bernard ANSELME, Messieurs les Echevins Jacquie CHENOY, Jean GOFFINET, Marcel MAASKANT et Pierre COLLARD ainsi que le Conseiller communal Patrick SONVAUX.*

*Exceptionnellement, c'est à la Galerie Détour que la Fondation avait choisi de*

*LORENT et Francis LALOUX l'ont créée au 162 de l'avenue Materne.*

*Après avoir rappelé les actions de la Fondation, le Prix fût décerné cette année à Messieurs Jean PLUMIER et Jean-Louis ANTOINE, archéologues, qui ont largement contribué au-delà des obligations contractuelles de leur tâche, à faire connaître le prestigieux passé de notre Ville, à dynamiser leurs équipes, bénévoles et professionnelles, dans l'exercice délicat de la recherche des traces de nos ancêtres, bref, à exercer de manière optimale leurs talents de découvreurs d'histoire.*

*Ils ont relevé avec brio le pari de fouilles réalisées en totale coordination entre les services de la Ville de Namur et ceux de la Région wallonne. Deux administrations souvent complémentaires, mais parfois difficiles à rassembler, qui ont travaillé en parfaite complémentarité dans la*

*de gauche à droite : Le Ministre Bernard ANSELME, Frédéric LALOUX, Jean-Louis ANTOINE et Jean PLUMIER les lauréats.*

*remettre le prix en 1998. En effet, la Galerie fête cette année son 25<sup>ème</sup> anniversaire. C'est en 1973 que Claude*

*circonstance de ces fouilles mettant en valeur le patrimoine de la capitale de la wallonie.*





Abbé J. PETITFRERE

*J'ai toujours aimé lire les livres du grand psychologue qu'est Jacques Salomé. C'est lui qui écrit ceci: le malade demande qu'on s'informe de sa personne plus que de sa maladie. C'est lui aussi qui accorde énormément d'importance*

*au niveau des relations humaines à la possibilité de pouvoir se dire, de pouvoir s'exprimer et il dit également combien est importante la capacité d'écoute.*

*Dans un livre récent, j'ai trouvé cette merveilleuse page que devraient lire et méditer tous les parents et les éducateurs, tous les responsables des mouvements de jeunes ou de maisons de jeunes.*

*Trouvant cet article admirable, je me suis dit que j'allais simplement, Cher lecteur, vous l'offrir:*

## **Supplique d'un enfant aux adultes**

*Apprenez-nous l'enthousiasme.  
Enseignez-nous l'étonnement de découvrir.  
N'apportez pas seulement vos réponses.  
Réveillez nos questions.  
Accueillez surtout nos interrogations.  
Appelez-nous à respecter la vie.*

*Apprenez-nous à échanger, à partager, à dialoguer.  
Enseignez-nous les possibles de la mise en commun.  
N'apportez pas seulement votre savoir.  
Réveillez notre faim d'être.*

*Accueillez nos contradictions et nos tâtonnements.*

*Appelez-nous à agrandir la vie.*

*Apprenez-nous le meilleur de nous-mêmes.*

*Enseignez-nous à regarder, à explorer, à toucher l'indicible.*

*N'apportez pas seulement du savoir-faire.*

*Réveillez en nous le goût de l'engagement, des responsabilités.*

*Accueillez notre créativité pour baliser un devenir.*

*Appelez-nous à enrichir la vie.*

*Apprenez-nous la rencontre avec le monde.*

*Enseignez-nous à entendre au-delà des apparences.*

*N'apportez pas seulement de la cohérence et des bribes de vérités.*

*Éveillez en nous la quête du sens.*

*Accueillez nos errances et nos mal-adresses.*

*Appelez-nous à entrer dans une vie plus ardente.*

*Devenez plus fiables*

*En prenant au sérieux nos rêves.*

*N'opposez pas d'obstacles;*

*Aidez-nous à les dépasser.*

*C'est une urgence vitale.*

*De Jacques Salomé*

*"Pour ne plus vivre sur la planète **taire**"  
Une méthode pour mieux communiquer.*

*Que chaque enfant soit regardé comme unique au monde, comme une personne à part entière qui mérite un immense respect.* ■



# AU COEUR DU VIGNOBLE LUXEMBOURGEOIS

## LES DOMAINES DE

# VINSMOSELLE

*Regroupant 6 importantes caves de la région, la société coopérative "Les DOMAINES de VINSMOSELLE" produit, sur un vignoble de 920 hectares, une moyenne annuelle de 100.000 hectolitres (plus de 13 millions de bouteilles de 75 cl); c'est-à-dire plus de 70% de la production nationale.*

*Si le classique et incontournable RIVANER en constitue toujours l'appellation leader, de très importants efforts ont été faits en faveur des cépages plus nobles (Pinots blanc et gris, Auxerrois et Riesling). Sont ainsi apparus sur le marché les grands premiers crus des COTEAUX de Schengen dont la qualité irréprochable séduit de plus en plus de consommateurs avisés; moral puisque pour obtenir ce label tant convoité, ces vins doivent atteindre, lors des dégustations à l'aveugle face à un jury neutre, une cote d'au-moins 18 sur 20 (l'équivalent d'une grande distinction).*

*Les DOMAINES de VINSMOSELLE sont également spécialisés en mousseux classiques. Duc Henry, Comte de Wormeldange, etc. dont les ventes sont en*

*constante progression.*

*S'y ajoutent, depuis quelques années, les CREMANTS de LUXEMBOURG, hors la France, le Grand Duché est le seul pays de la Communauté Européenne autorisé à commercialiser cette appellation de prestige.*



Une table bien dressée avec un bon vin blanc luxembourgeois.



Le "POLL-FABAIRE", fleuron des DOMAINES de VINSMOSELLE, vient d'obtenir, coup sur coup, 2 médailles d'or aux concours internationaux des crémants en 1996 à Colmar et en 1997 à Wormeldange.

Les prix élevés des grands champagnes favorisent évidemment l'embellie des ventes des crémants; en Belgique, Poll-Fabaire est incontestablement la marque recherchée par les connaisseurs avertis.

Les DOMAINES de VINSMOSELLE sont partie prenante de la quinzaine luxembourgeoise qui se déroulera à Jambes du

13 février au 1er mars; leurs produits se retrouveront, en promotion, dans toute le secteur HORECA. Ils seront également offerts en dégustation lors du cocktail de lancement de cette quinzaine qui se déroulera au Syndicat d'Initiative, le vendredi 13 février à 19 heures.

Que voici une excellente occasion de découvrir ces perles de la Moselle, fierté d'un vignoble en pleine évolution dont les crus peuvent, de plus en plus, rivaliser avec ceux des autres régions viticoles de notre Europe communautaire. ■



Les vignes de Ahn



# CIRCULATION DANS LES RONDS-POINTS

*Les ronds-points, apparus sur nos routes, en remplacement de nombreux carrefours sont destinés à renforcer la sécurité des usagers, mais également à assurer une meilleure fluidité de la circulation.*

*Afin que cette circulation de plus en plus dense, se déroule dans les meilleures conditions, il est primordial que les conducteurs respectent quelques règles élémentaires.*

*Tout d'abord, il faut se rappeler que la priorité est accordée aux usagers qui "tournent"; cette disposition, confirmée par un arrêté royal exécutif depuis le 1er octobre 1997, est applicable à l'ensemble des ronds-points du pays. Ensuite, nous pouvons conseiller aux usagers d'emprunter, le plus souvent possible, l'anneau extérieur et*

*d'utiliser au maximum les indicateurs de direction afin de signaler aux autres usagers leurs intentions.*

*Cette manière d'aborder cette nouvelle infrastructure devrait éviter les conflits engendrés par les changements de directions brusques et surprenants, sources d'accrochages certes, mais dont les conséquences ne sont pas souvent dramatiques.*



*Et puis... le monde ne s'est pas fait en un jour, donc les usagers n'auront pas acquis progressivement de nouvelles habitudes dans de pareilles situations.*

*Capitaine-Commandant HENRY,  
Commandant de l'Unité Provinciale de Circulation*



# SOUS LA LOUPE

DE LILIANE JOANNES

## MARCEL DARIMONT



**Côté Jambes:** Marcel, cela fait plus de 15 ans que nous avons fait connaissance, soit en tant qu'invités sur les ondes d'une radio locale, soit au hasard de rencontres avec d'autres "écrivains" namurois.

**Marcel Darimont:** Oui, et certaines plaquettes telles "De Sambre et de Meuse" ou "Oser la poésie" sont là pour nous les rappeler. C'était le bon temps ...

**C.J.:** Aïe ! aïe!, nous vieillissons, mon cher, nous voici en train de verser dans les souvenirs. Halte-là ! Présentez-vous plutôt à l'intention de nos amis jambois.

**M.D.:** Né en 1930, fonctionnaire retraité, père de 3 enfants, j'habite au 62 de l'avenue du Petit Sart à Jambes.

**C.J.:** Nos lecteurs l'auront deviné d'après les premières lignes de cet article, vous aimez écrire. Comment vous est venue cette attirance ?

**M.D.:** A l'âge de 14 ans, j'appartenais à une troupe de théâtre. Des amateurs, d'accord, mais qui jouaient jusqu'à 3 fois par semaine, aussi bien à Liège qu'à Arlon. (C'est d'ailleurs avec mes cachets que j'ai pu financer mes études). Baignant dans un domaine littéraire, j'en suis arrivé à écrire moi-même. Ma première comédie, en wallon de Liège, a été créée en 1949. "Le Roi des songes" (1989) comédie-ballet est interprété au Théâtre de Namur par le Jeune Ballet de Namur. "Le travail c'est la santé" se joue en 1991 au Théâtre Arlequin. En 1994, "Chérie je t'aime" me vaut une médaille d'or au Grand

Prix de Wallonie. Ecrive en 1995, la pièce "Po vos bias ouy Rita" est créée en 1997 à la Maison de la Culture de Namur par la Cie Aimé Courtois. Reste à créer "De Stassart, un baron à fables" qui a remporté le Prix Arthur Masson de l'AREW en 1996 (Ndlr: AREW ou Association Royale des Ecrivains Wallons). En projet, une comédie "Les frères di Wépion". Et voilà pour le théâtre.

**C.J.:** Ce n'est déjà pas si mal, me semble-t-il ! Mais, ce n'est pas tout, et je sais que vous avez tâté de la poésie avec la même verve.

**M.D.:** Effectivement, et le résultat se trouve dans la bonne demi-douzaine de recueils parus à ce jour. Je dois dire que, pour moi, écrire et aborder des genres différents est un défi que je me lance perpétuellement.

**C.J.:** Avec bonheur d'ailleurs, et personnellement j'apprécie votre humour, parfois caustique il faut le dire. Un petit exemple, la moralité de la fable "Le faux pauvre et l'Etat":

Dissimulez vos sous, cachez votre richesse,  
Jouez les malheureux, n'avouez que détresse,  
L'Etat vous aidera de multiples façons  
Et pour payer l'impôt ... cherchera d'autres  
cons, ...

**C.J.:** Poésie, théâtre, n'avez-vous jamais pensé à tâter du roman ?

**M.D.:** J'en ai trois dans mes tiroirs, je n'ose pas les présenter à un éditeur.



**C.J.:** Vous êtes membre de l'AREW et de la SACD, ex-administrateur du Théâtre Royal de Namur et du Centre Culturel régional, administrateur de la Maison Internationale de la Poésie de Namur, collaborateur aux revues "Le Chalut" et "Le Quai des Plumes"; vous avez joué la comédie en amateur, vous êtes bien placé pour répondre à ma question: que pensez-vous du théâtre wallon ?

**M.D.:** Il est trop axé sur le rire facile. Si un auteur anglais appréhende des problèmes de société, on crie au génie. Si c'est un Wallon, on lui dit que c'est la chose à ne pas faire.

**C.J.:** Si vous pouviez émettre un souhait, quel serait-il ?

**M.D.:** Voir se réaliser un grand concert de musique classique wallonne. La matière est inépuisable.

**C.J.:** Comment jugez-vous les Wallons en général ?

**M.D.:** Contrairement aux Flamands, c'est un peuple qui n'a confiance ni en soi ni en sa culture.

**C.J.:** Quelle conclusion proposez-vous à cet article ?

**M.D.:** Une maxime puisée dans "Citadelle" de Saint-Exupéry. "Ceux qui usent des poèmes étrangers sans créer leurs propres poèmes... ceux-là sont mûrs pour l'esclavage."

**C.J.:** Merci, Marcel. Nous attendrons donc avec impatience vos nouvelles réalisations, vous qui écrivez dans "Oui da ! rimons":

*Je ne sais plus trousser la cotte  
Je ne me sens plus assez vert.  
Mais si le diable m'asticote,  
Il me reste à trousser les vers. (!!!)*

*Banque* **NAGELMACKERS** 1747

**BANQUIER DEPUIS 250 ANS**

**5100 JAMBES**  
**Avenue Gouverneur Bovesse, 19**  
**Tél. 30.11.33**  
**Fax 30.21.70**

Siège social :

Av. Galilé 5, bte 16 - 1210 Bruxelles  
Tél. 02/229.76.00 - Fax 02/229.77.21





# NOKIA 6110



NOKIA



Votre spécialiste en télécommunication

Avenue Jean Materne, 164 - Tél.: 310 100 - Fax : 310 800